

Beskrivning av

FLEXILAGER

Ett hjälpmedel för anpassad lagerhantering.

Original -version

Flexénita
Sunnerstavägen 58
186 70 Brottby
tel: 08 512 41803

Innehållsförteckning

INTRODUKTION	3
1. INSTALLATION AV PROGRAMMET	4
WINDOWS 95.....	4
WINDOWS 3.X	4
ALLMÄNT.....	4
2. STARTA PROGRAMMET	4
WINDOWS 95.....	4
WINDOWS 3.X.....	4
3. HUR JAG ANVÄNDER FLEXILAGER	5
KOMMANDOKNAPPAR.....	5
STEG FÖR STEG.....	5-8
4. HUR JAG REGISTRERAR INFORMATION I FLEXILAGER	9
HUVUDMENY.....	9
OPERATÖRSLISTA.....	10
PRODUKTLISTA.....	11
PRODUKT OCH OPERATÖRSLISTANS KNAPPAR.....	12
LOGGEN.....	13
LAGERSTATUS.....	14
5. ALTERNATIVA STYRSÄTT	15

Introduktion

FlexiLager är ett lagerhanteringsprogram som ger personer med intellektuella funktionshinder möjlighet att **självständigt** sköta lager, orderbeställningar och inventering på ett visuellt sätt inom skola, daglig verksamhet och arbetsliv.

FlexiLager kan anpassas utifrån personens funktionshinder, ex begåvningshandikapp, synsvårigheter, rörelsehinder och till det aktuella arbetsområdet.

Flexilager är ett **visuellt** program som bygger på bilder där all oväsentlig information har eliminerats för att göra arbetet så konkret och tydligt som möjligt. För att utföra lagerhanteringen används endast fyra kommandon dvs. IN, UT, SKRIV och ÅNGRA.

För att **variera svårighetsgraden** kan FlexiLager styras med kortkommandon från vanligt tangentbord, kombineras med styrplattan Flexiboard där man använder överlägg med bilder och symboler eller med streckodsavläsare.

FlexiLager är flexibelt så till vida att man kan använda delar av programmet utifrån vad arbetssituationen kräver, man kan själv välja vilken text man lägger in vid registreringen av produkterna, man kan själv välja de bilder som skall representera produkterna på skärmen.

FlexiLager kan användas till det lilla lagret likväl som till det mellanstora lagret, det kan användas till vilka produkter som helst ex. livsmedel, kontorsmateriel, hjälpmedel och varhelst man hanterar lager och gör orderbeställningar. Man kan åskådliggöra produktionsmängden i sitt arbete.

Att följa med i och ta del av teknikutveckling är nödvändigt. Med hjälp av den, kan nya metoder och nya arbetsuppgifter anpassas och göras tillgängliga för allt fler personer med olika funktionshinder.

Nya arbetsuppgifter som ger nya kunskaper och nytt ansvar - vilket i sin tur ökar kompetensen och tillfredsställelsen i arbetet - vilket i sig påverkar självförtroendet och självkänslan i positiv riktning.

1 Installation av programmet

Här beskrivs vissa systemkrav samt hur man gör för att installera programmet.

Windows 95 och 98

Installera programmet med hjälp av funktionen **Start/Kör** i startmenyn.

Sätt i diskett nr. 1 av installationsdisketterna. (Ett alternativ är att sätta i diskett nr. 1 av installationsdisketterna i diskettläsaren, hitta och dubbelklicka på filen "setup.exe" på disketten med hjälp av Utforskaren).

Följ sedan instruktionerna i installationsprogrammet.

Windows 3.X

Sätt i diskett nr. 1 av installationsdisketterna i diskettläsaren, hitta och dubbelklicka på filen "setup.exe" på disketten med hjälp av Filhanteraren (ett alternativ är att skriva "A:setup.exe" i dialogrutan "Kör").

Följ sedan instruktionerna i installationsprogrammet.

Allmänt

Du kan välja en annan installationskatalog än den som föreslås, om så önskas.

Upplösningen på skärmen bör vara 800x600 för att skärmbilden ska bli överskådlig.

Högre upplösningar fungerar också, men ger mindre objekt på skärmen.

Programmet tar vid installation 400 kB.

För att lägga in egna bilder i programmet behövs foto på diskett, scanner eller digitalkamera.

Du kan också infoga bilder och symboler från olika symbolspråk ex. Pictogram, Bliss, PCS, Boardmaker.

Alla bilder du skapar skall sparas i katalogen **Pictures** som du finner i **Lager 21** i Utforskaren/ Filhanteraren.

2 Starta programmet

Här beskrivs hur programmet startas.

Windows 95 och 98

Programmet startas genom att aktivera Windows "START" meny och i denna välja

"FlexiLager". **Tips!** Ett ännu smidigare sätt att starta programmet är att skapa en genväg på Windows "skrivbord". I Utforskaren söker du efter "Lager21", använd höger musknapp för att dra "Lager21" till skrivbordet. Släpp sedan upp musknappen. Klicka på Skapa genvägar. Genvägen visas nu på skrivbordet.

Windows 3.x

Programmet startas genom att klicka på ikonen "Lager 21" i programgruppen "FlexiLager".

3 Hur jag använder FlexiLager

Nedan beskriver vi steg för steg, med några exempel hur FlexiLager kan användas. För att lägga in egna operatörer och produkter skall du läsa kapitel 4, Hur jag registrerar information...sid 9.

För att lägga in egna bilder behöver du foto på diskett, digitalkamera eller scanner. Du kan också infoga bilder och symboler från olika symbolspråk ex. Pictogram, Bliss, mm.

För att hantera lagerstatus används följande kortkommandon på tangentbordet.

Alla nedanstående kommandon, versaler och tecken måste följas av

ENTER (RETUR) för att kommandot ska utföras.

Kommando knappar på tangentbordet:

- O** följt av en siffra **1, 2, osv.** anger vilken operatör som ska loggas in. ”**O**” följt av siffran **0** anger att nuvarande operatör ska loggas ut.
- P** följt av en siffra **1,2 osv.** anger aktuell produkt.
- K-** tar **Ut** enhet(er) av aktuell produkt från lagret.
- K+** lägger **In** enhet(er) av aktuell produkt till lagret.
- K%** ångrar sista kommandot.
- K!** **Skriver Ut** uppmaningen (minneslapp) att beställa.
- SI** minimerar lagerstatusfönstret.
- SA** maximerar lagerstatusfönstret.
- E** avslutar lagerstatusfönstret och återgår till huvudmenyn.

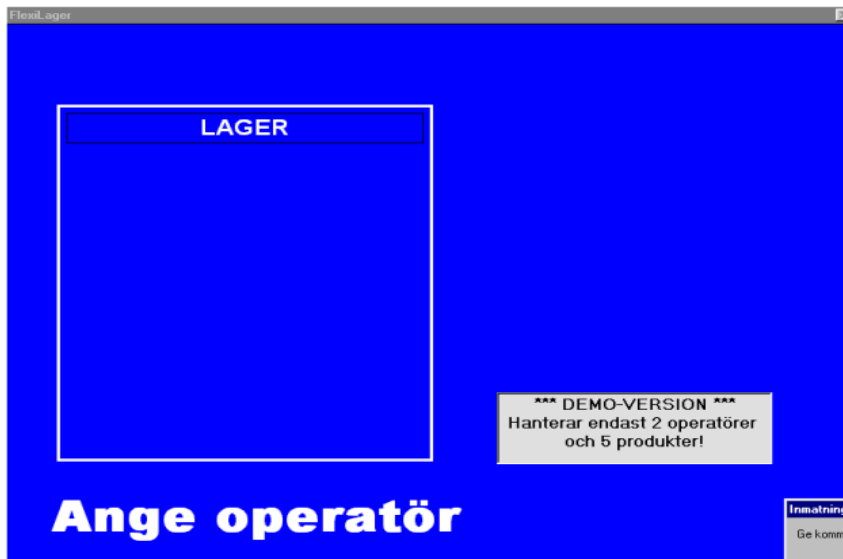
Steg för steg:

1. Starta FlexiLager- genom att klicka på **ikonen** på skrivbordet, eller öppna Utforskaren/Filhanteraren , klicka på Lager21, dubbelklicka på **Lager21.exe**.
2. Klicka på **Starta Flexilager** i huvudmenyn,



Figur 1. Huvudmeny

3. Skärmen visar nu att du skall **ange operatör**.

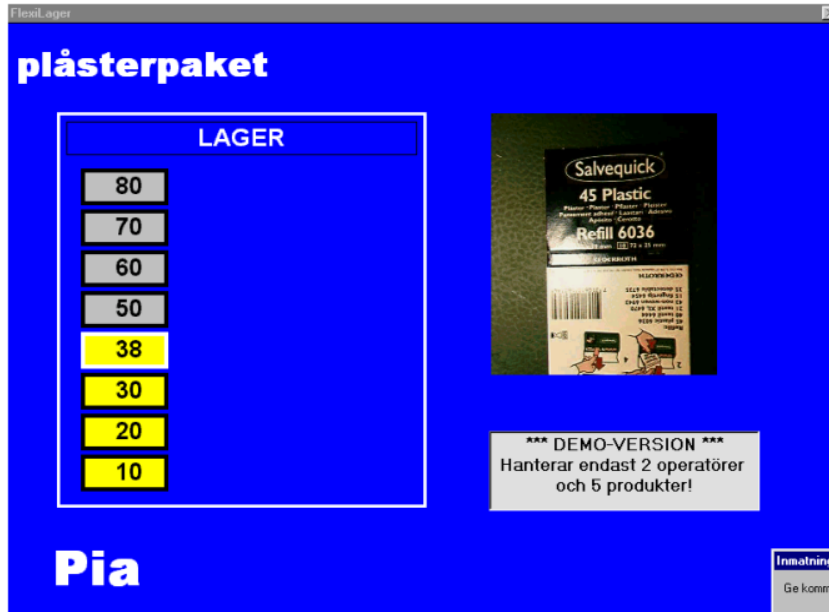


Figur 2 Ange operatör

4. Du anger operatör genom att klicka på **O1 Enter** , **O2 Enter**, **O3 Enter** osv. Nu visar skärmen bild på operatören samt att du ombeds **ange produkt**.
(I Operatörslistan måste du registrera information om operatören samt infoga en bild).

Figur 3. Ange produkt

5. Du ombeds att **ange produkt** och gör det genom att trycka **P1 Enter**, **P2 Enter**, **P3 Enter osv**, nu visar skärmen produkten i bild samt aktuellt status av produkten i lager (i *Produktlistan måste du registrera information om produkten, samt infoga en bild på produkten*).



Figur 4. Lagerstatus aktuell

För att ta UT en produkt i taget (ex. plåsterpaket), tryck på kommandot **K- Enter**, siffran i den **gula** kartongen ändras från **38** och nedåt. *Denna exempel produkt beskriver styckeräkning inom en kartong*

6. Fortsätter du att ta ut ytterligare en ex ask, hamnar du vid **30** i **beställa läge**, resterande kartonger färgas röda. En **beställningsskylt** visar antal askar som skall beställas.



Figur 5. Lagerstatus beställ

7. När beställa skylten visas trycker du på kommandot **S! Enter**, nu skrivs en **Beställning** ut på skrivaren.
Här kan du se tid när beställningen är utförd, antal enheter som skall beställas, bild på produkten, artikelnamn samt artikelnummer.



Figur 6. Orderbeställning

8. Beställningen kan sedan hanteras på valfritt sätt, den kan skickas i befintligt format till leverantören via fax, ha med i handen vid inhandling, överföras på vanligt beställningsformulär etc.
9. Efter att orderbeställningen är gjord kan du ta ut ytterligare plåsterpaket, ända tills du hamnar i nolläget (lagret är tomt.) När produkter skall läggas **IN** i lager, tryck på kommandot **K+ Enter**, *i detta exempel läggs 10 plåsterpaket in vid varje klick*. Du kan nu se hur stapeln fylls på med 10 siffror i taget. (Se fig.5)

För att avsluta Flexilager
Tryck E följt av **ENTER (RETUR)**

4 Hur jag registrerar information i FlexiLager

På följande sätt hittar du i programmet

Huvudmenyn



Figur 1 Huvudmeny

När programmet startas visas huvudmenyn, där man kan öppna **Operatörslistan** eller **Produktlistan**, **Starta FlexiLager** eller **Inspektera logg**. Där finns även en knapp för att **Avsluta** programmet.

Setup/Inställningar Här bockar du för **AV/PÅ** för bildutskrift på skrivaren.

Help/Hjälp **OM** FlexiLager

Operatörslista

Här beskriver vi hur man registrerar och ändrar information i operatörslistan.

ID #	Kod	Vänta	Bild-fil
2	A	10	78417_22.bmp
Förnamn		Efternamn	
Susanne		Barkvik	
Kommentar			
S hanterar IN/UT funktionen			
Föregående	Första	Ny	Skriv ut
Nästa	Sista	Gå till	
Avsluta			

Figur 7. Operatörslista

I operatörslistan registreras uppgifter om respektive operatörs namn, behörighet, bildfil, väntetid samt en eventuell kommentar. För att ändra informationen i något fält, markera och ändra efter önskemål. Korrigeringar kan enkelt göras i samtliga parametrar

Operatörslistans fält:

- **ID** är ett löpnummer som systemet använder för att identifiera de olika operatörerna, dessa nummer måste vara unika för varje operatör. När nya operatörer läggs in hjälper systemet till med nästa lediga ID-nummer.
- **Förnamn** operatörens förnamn, kan vara maximalt 15 tecken.
- **Efternamn** operatörens efternamn, kan vara maximalt 15 tecken.
- **Kod** visar operatörens behörighet:

A betyder att operatören kan hantera **in** och **ut** funktionen

B betyder att operatören endast kan hantera **ut** funktionen

- **Bildfil** är den bildfil i Pictures- katalogen som visar operatören i bild, om så önskas; finns ingen information i detta fält visas istället en tecknad bild. Bilden måste vara en **BMP** eller **WMF** -fil. *Alla bilder du skapar* skall sparas i mappen **Pictures**, som du finner i Lager21i Utforskaren/ Filhanteraren.
- **Vänta** är den tid som systemet väntar efter en inmatning tills dess att resultatet visas på skärmen, tiden anges i tiondels sekunder (cirka), 10 i detta fält motsvarar alltså cirka 1 sekund.
- **Kommentar** är en godtycklig kommentar om maximalt 100 tecken *ex. S hanterar IN/UT funktionerna*. Fungerar som ett kom ihåg om man så önskar.

Produktlistan

Här beskriver vi hur man använder och ändrar i produktlistan

The screenshot shows a window titled 'Produktlista, fält 3 av 14'. It contains a form with the following fields and values:

ID #	Lager	Förpackning	Antal/fpk	
3	37	askar	10	
Artikelnummer	Bild-fil	Order	Ut	In
345678	78617_13.bmp	50	1	10
Produktnamn		Maximalt	Varning	
plåsterpaket		80	30	
Kommentar				
Blå plåster				
Styckräkning <input checked="" type="checkbox"/>				
Föregående	Första	Ny	Skriv ut	
Nästa	Sista	Gå till		
Avsluta				

Figur 8. Produktlista

I produktlistan finns uppgifter om respektive produkts artikelnummer, produktnamn, lagerstatus, bildfil, ett antal lagerparametrar samt en kommentar. Korrigeringar kan enkelt göras i samtliga parametrar.

Produktlistans fält:

- **ID** är ett löpnummer som systemet använder för att identifiera de olika produkterna, dessa nummer måste vara unika för varje produkt. När nya produkter läggs in hjälper systemet till med nästa lediga ID-nummer.
- **Artikelnummer** är produktens artikelnummer, kan vara maximalt 10 tecken, (siffror eller bokstäver blandat).
- **Produktnamn** kan vara maximalt 50 tecken, (siffror eller bokstäver blandat).
- **Kommentar** kan vara maximalt 100 tecken, *ex Blå plåster*. Fungerar som ett kom ihåg om man så önskar.
- **Bildfil** är den bildfil i Pictures- katalogen som visar produkten i bild, om så önskas; finns ingen information i detta fält visas istället en inramad tom bild. Bilderna måste vara en **BMP** eller **WMF** -fil. Alla bilder du skapar skall sparas i mappen **Pictures**, som du finner i Lager21 i Utforskaren/ Filhanteraren.
- **Lager** visar aktuellt antal förpackningar som finns i lager. Denna parameter kan användas vid inventering.
- **Förpackning** är produktens beteckning, d.v.s. askar, kartonger, liter, kg, etc
- **Order** talar om hur många förpackningar som ska beställas, detta fält används av programmet vid utskrift av en beställning.
- **Maximalt** talar om hur många förpackningar som maximalt kan finnas i lager.

- **Varning** talar om vid hur många förpackningar som uppmaningen att göra en beställning ska ske.
- **Ut** talar om hur många förpackningar som ska tas ut vid varje tillfälle.
- **In** talar om hur många förpackningar som ska läggas in vid varje tillfälle.
- **Antal/fpk** talar om antal produkter som finns i varje förpackning.
- **Styckeräkning** talar om, och bockas för, endast när styckeräkning inom Förpackning (kartong, liter, kg, mm) ska användas för produkten.

Ex. på styckeräkning i från fig. 8. Produktlistan

*Just nu finns 37 askar av plåsterpaket i lager. Varje ask innehåller 10 mindre förpackningar. Varje gång jag utför kommandot **UT** tar jag ut 1 förpackning. När jag lägger **IN**, lägger jag in 10 förpackningar = 1 ask i taget. Jag har max 8 askar (gula "askar" i stapeln) i lager innehållande 80 förpackningar.*

Om styckeräkning inom enhet ej används för produkt lämnas rutan för styckeräkning Ej förbockad.

Produkt och operatörslistans knappar:

Föregående, bläddrar bakåt i ID listan.

Första, visar första inlägg i ID listan.

Ny, lägger till nytt ID nummer i slutet av listan.

Skriv ut, skriver ut ID listan

Nästa, bläddrar framåt i ID listan

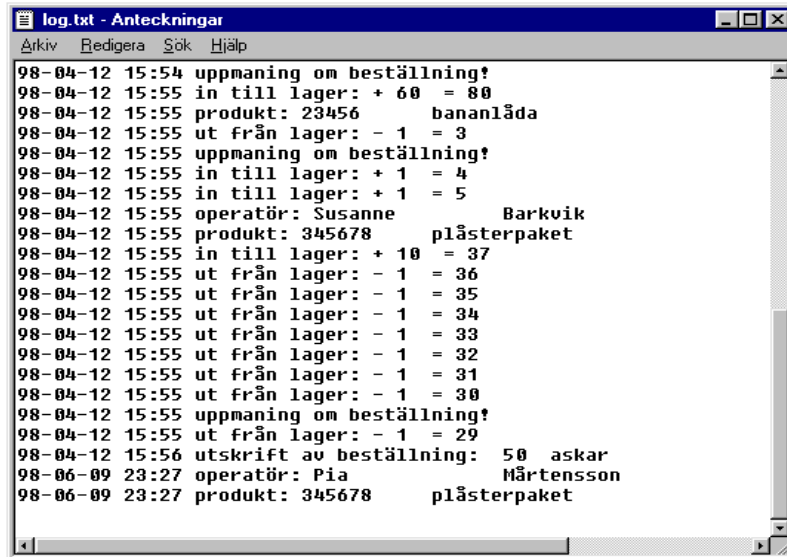
Sista, visar sista inlägg i ID listan.

Gå till snabbkommando för förflyttning till viss angiven post.

Avsluta, avslutar ID listan och återgår till huvudmenyn.

Loggen

I detta kapitel beskrivs programmets loggfunktion



```
log.txt - Anteckningar
Arkiv  Redigera  Sök  Hjälp
98-04-12 15:54 uppmaning om beställning!
98-04-12 15:55 in till lager: + 60 = 80
98-04-12 15:55 produkt: 23456      bananlåda
98-04-12 15:55 ut från lager: - 1 = 3
98-04-12 15:55 uppmaning om beställning!
98-04-12 15:55 in till lager: + 1 = 4
98-04-12 15:55 in till lager: + 1 = 5
98-04-12 15:55 operatör: Susanne      Barkvik
98-04-12 15:55 produkt: 345678      plåsterpaket
98-04-12 15:55 in till lager: + 10 = 37
98-04-12 15:55 ut från lager: - 1 = 36
98-04-12 15:55 ut från lager: - 1 = 35
98-04-12 15:55 ut från lager: - 1 = 34
98-04-12 15:55 ut från lager: - 1 = 33
98-04-12 15:55 ut från lager: - 1 = 32
98-04-12 15:55 ut från lager: - 1 = 31
98-04-12 15:55 ut från lager: - 1 = 30
98-04-12 15:55 uppmaning om beställning!
98-04-12 15:55 ut från lager: - 1 = 29
98-04-12 15:56 utskrift av beställning: 50 askar
98-06-09 23:27 operatör: Pia      Mårtensson
98-06-09 23:27 produkt: 345678      plåsterpaket
```

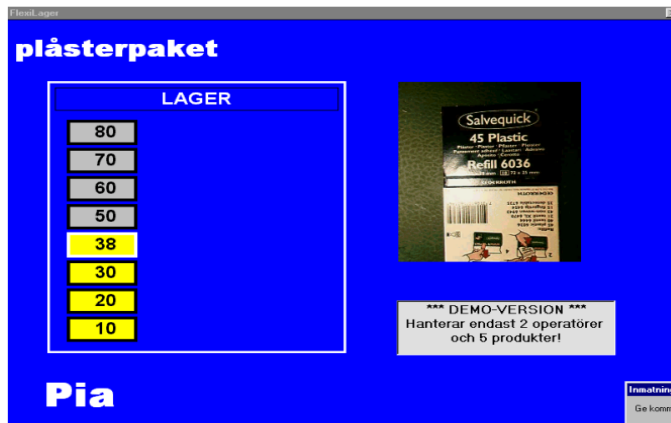
Figur 9 Logg

Programmet håller reda på tidigare händelser i lagret. Varje uttag/inlägg noteras i en logg-fil som kan inspekteras med hjälp av knappen ”**Inspektera logg**”, och skrivs ut om så önskas. I filen noteras uppgifter om datum och tid, operatör, produkt samt vad som gjordes och resulterande lagerstatus.

OBS! Logg-filen kan med tiden bli mycket stor, vilket gör att filen måste raderas med jämna mellanrum. Markera loggtexten genom att trycka på **Ctrl+ A**, all text blir nu markerad, klicka på **Delete**. Nu är loggfilen rensad.

Lagerstatus

Här beskrivs ”Lagerstatusfönstret”



Figur 4. Lagerstatus aktuell

I lagerstatusfönstret visas operatörens namn, produktens benämning, aktuell lagerstatus samt en bild på produkten.

Aktuell lagerstatus åskådliggörs grafiskt med hjälp av färgade ”lådor”.

Gul färg på ”lådan” representerar det antal förpackningar som finns i lagret.

Grå färg visar hur många förpackningar som fattas till ett fullt lager.



Figur 5. Lagerstatus beställ

Röd färg; när en produkt behöver beställas visas en ”beställskylt” på skärmen och resterande lådor färgas röda, detta för att indikera att få förpackningar är kvar i lager. En minneslapp (beställning) kan i detta läge skrivas ut (se figur 6, sid 8).

Observera att varningen, för att inte förvirra, bara syns vid exakt det värde som angivits i ”Varning” fältet i **produktlistan**. Om ytterligare en förpackning tas ut försvinner ”beställskylten”.

Det är i lagerstatusfönstret som det huvudsakliga arbetet med lagerhållningen sker med hjälp av tangentbord eller alternativa styrsätt.

5 Alternativa styrsätt

FlexiLager kan kombineras med olika styrsätt, beroende på **vem** eller **vilka** personer som skall utföra arbetet.

Tangentbord - för att använda kortkommandon.

Streckodsavläsare är ett annat alternativt styrsätt som finns förberett i FlexiLager, men som inte kan användas i denna version.

Flexiboard är en styrplatta som manövreras med hjälp av överlägg, tryckta papper som fungerar som individuella tangentbord. Bilder och symboler sammanställs på överläggen, vilka placeras på styrplattan.

Flexiboard kan användas parallellt med det vanliga tangentbordet.

Här visar vi ett exempelöverlägg på Flexiboard.

Här trycker man på bilden eller symbolen som på motsvarande sätt registrerar och utför kommandot.



FlexiLager
2005

Email: susanne.barkvik@flexenita.se

